

Fig. 1 - Eufrosino della Volpaia: Il paese di Roma. Particolare del territorio presso il VII miglio della via Ostiense



Fig. 2 - S. Ercolano in una foto d'archivio della Soprintendenza
archeologica di Ostia

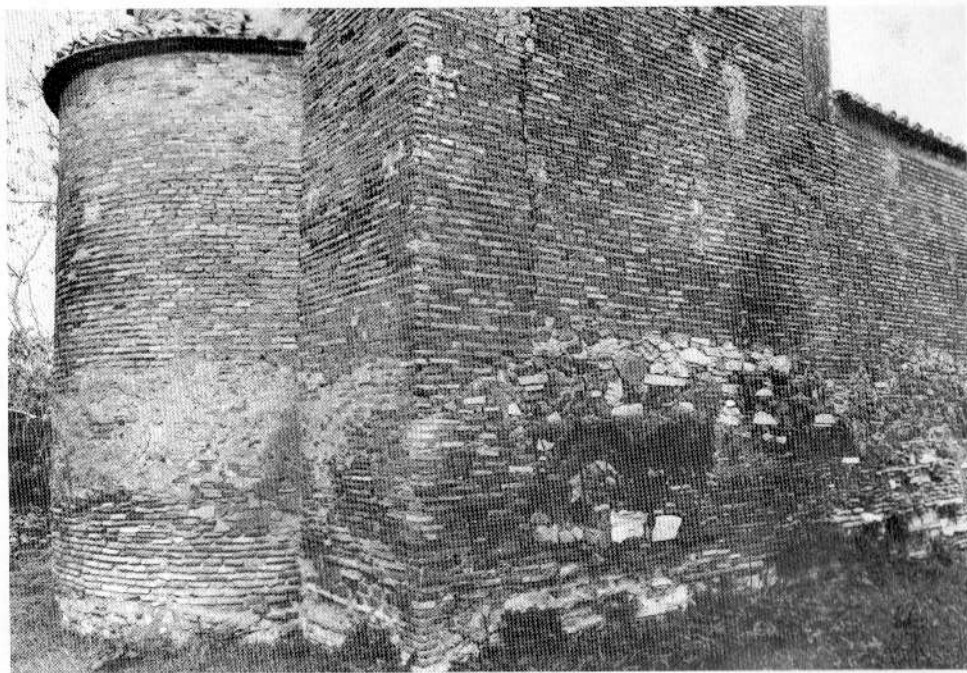


Fig. 3 - La chiesa di S. Ercolano oggi

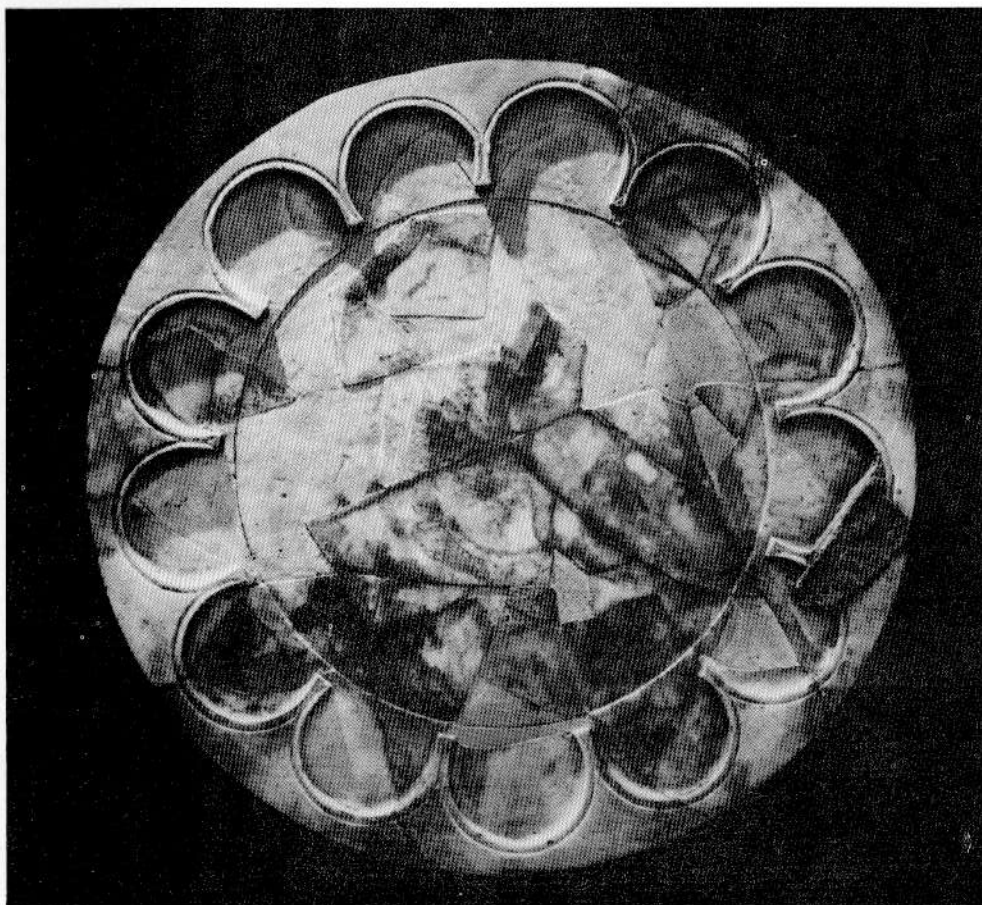


Fig. 4 - Basilica di Pianabella: mensa d'altare (Magazzini di Ostia, Scavi)

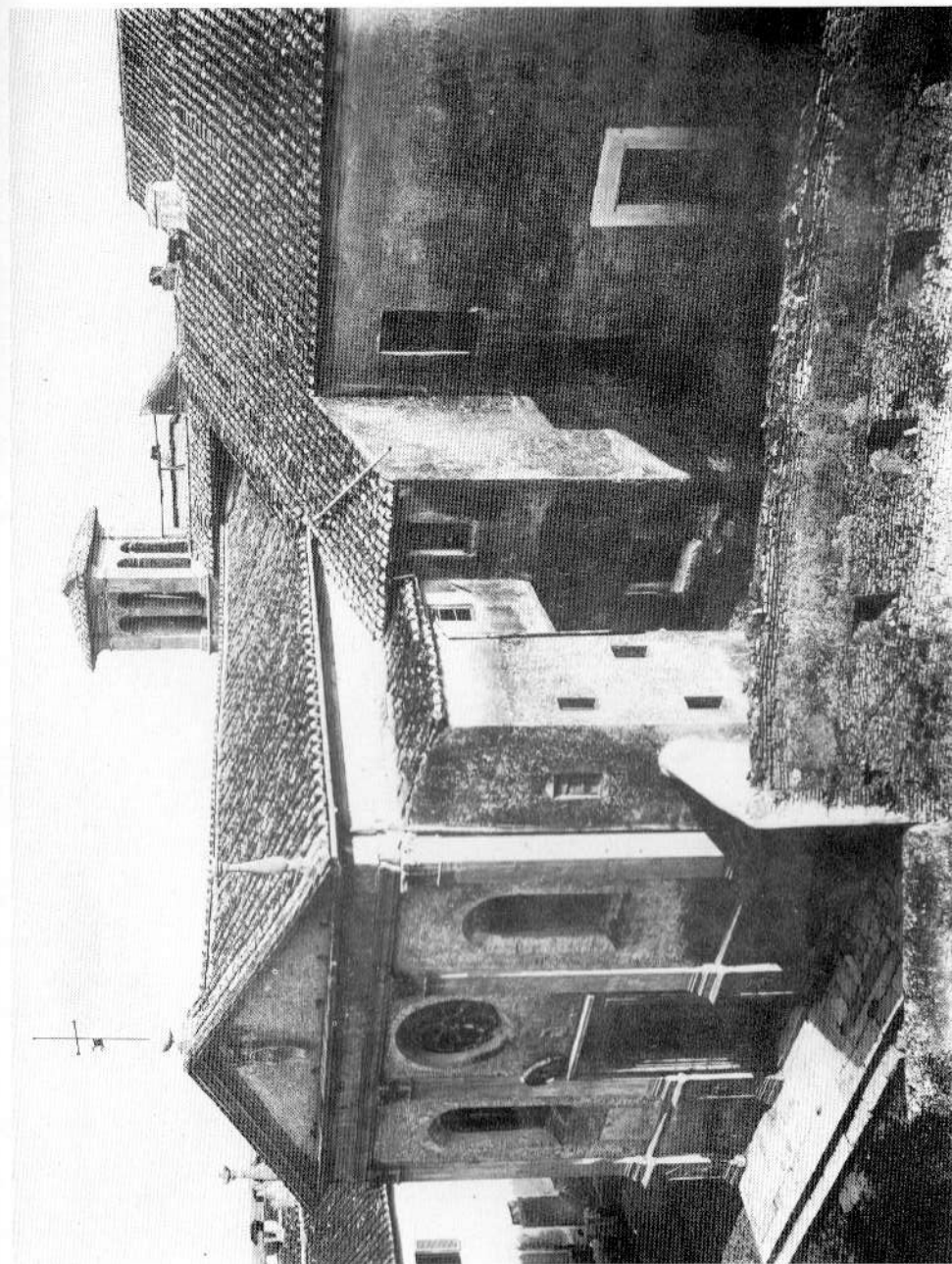


Fig. 5 - La chiesa di S. Aurea in una foto d'archivio



Fig. 6 - S. Aurea. Iscrizione frammentaria posta sulla tomba di Monica da Anicio Auchenio Basso

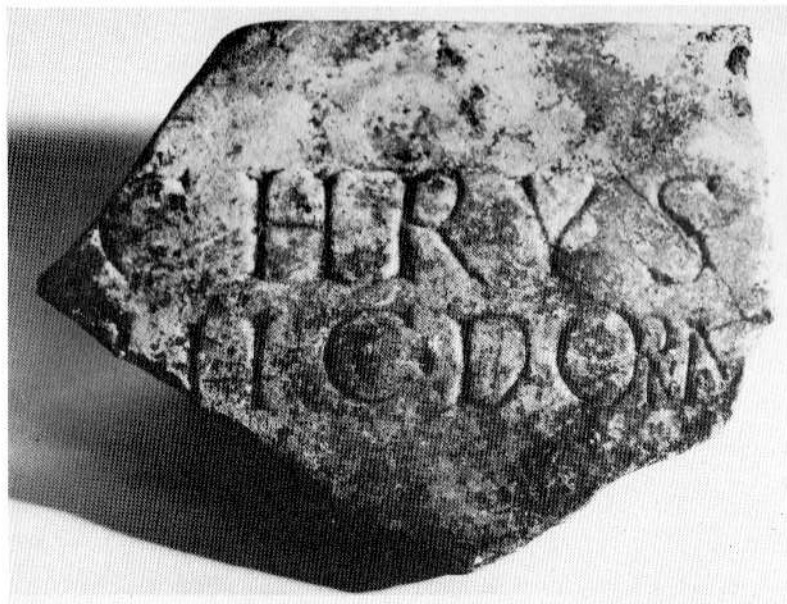


Fig. 7 - Via del Vescovado. Lastra con iscrizione di *Chryse* rinvenuta nel novembre 1981 (Magazzini del Castello di Giulio II)



Fig. 8 - S. Aurea. Scavi del 1979 nel giardinetto a destra dell'ingresso: resti di tombe



Fig. 9 - Via del Vescovado. Scavi del 1981: catasta di marmi fra i quali venne alla luce l'iscrizione di *Chryse*



Fig. 10 - Via del Vescovado. Scavi del 1981: pluteo a squame frammentario (Magazzini del Castello di Giulio II)

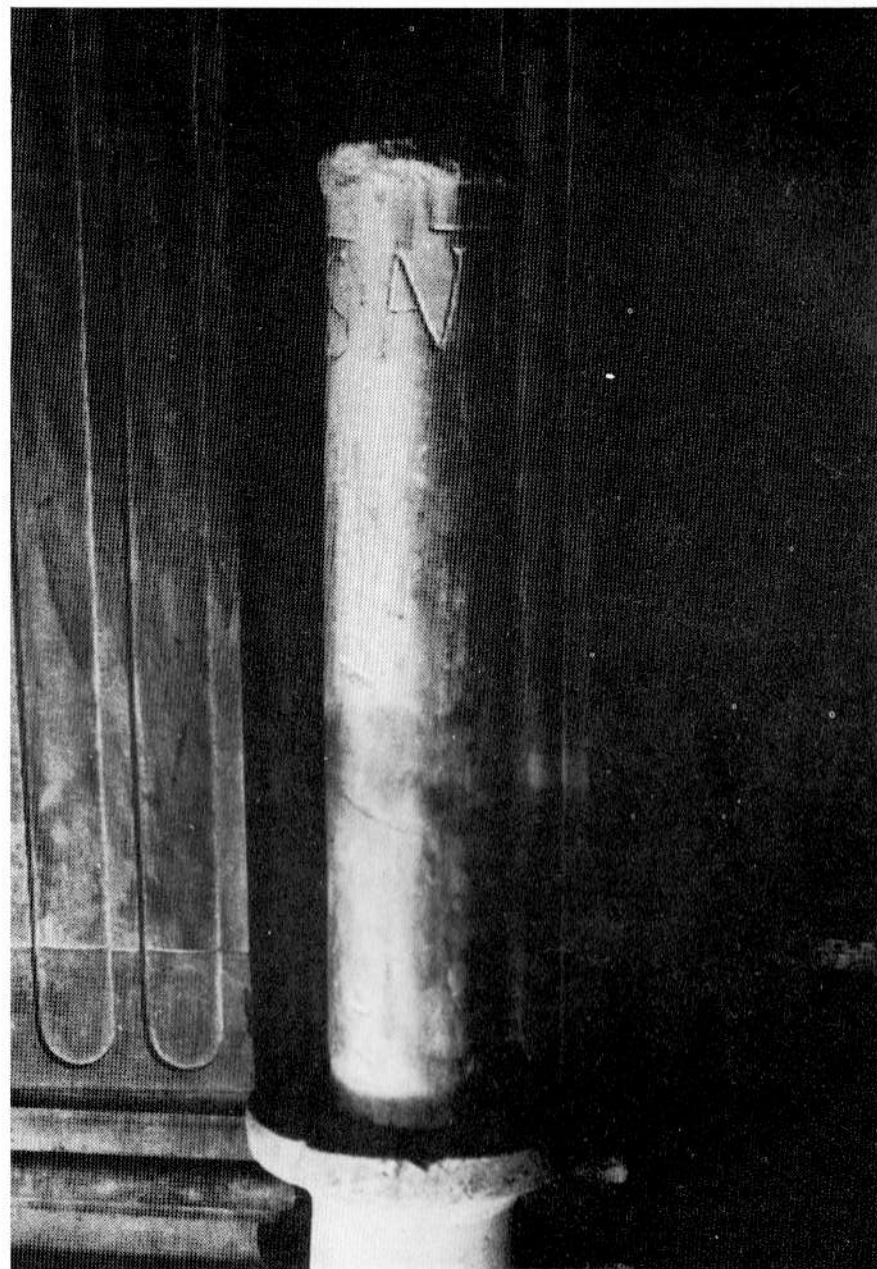


Fig. 11 - S. Aurea. Colonnina con iscrizione, forse un cero pasquale



Fig. 12 - Castello di Giulio II. Pilastro altomedioevale probabilmente pertinente alla chiesa di S. Aurea del secolo IX



Fig. 14 - Disegno del secolo XVI nel quale si vede l'antico percorso del Tevere presso Ostia Antica: da sempre la grande ansa dovette essere fortificata e presidiata



Fig. 13 - Via del Vescovado. Scavi del 1981: frammento di pilastrino altomedioevale (Magazzini del Castello di Giulio II)



Fig. 15 - Eufrosino della Volpaia, il Paese di Roma. Particolare della via Ostiense nel suo tratto prossimo ad Ostia. Ben visibili gli archi dell'acquedotto: in questa struttura di età romana, si installarono le mura medioevali del borgo fortificato sul Tevere



Fig. 16 - Via del Vescovado. Scavi del 1981: strada romana a m 1,50 circa di profondità: la strada indica una chiara preesistenza alle fasi medioevali del Borgo



Fig. 17 - Via del Vescovado. Scavi del 1981: ceramica del XIII-XIV secolo



Fig. 18 - Ostia Scavi. La c.d. chiesa di S. Ciriaco sul *decumanus maximus* in una foto d'archivio

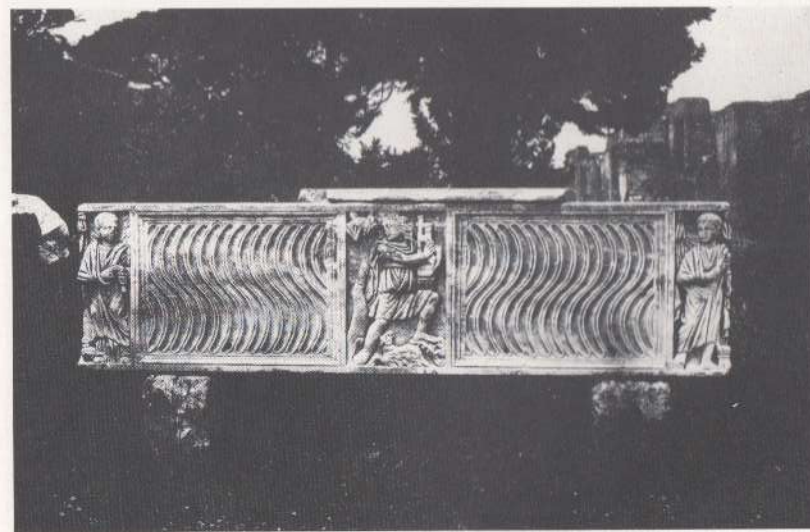


Fig. 19 - Ostia Scavi. Sarcofago con raffigurazione di Orfeo nella c.d. chiesa di S. Ciriaco

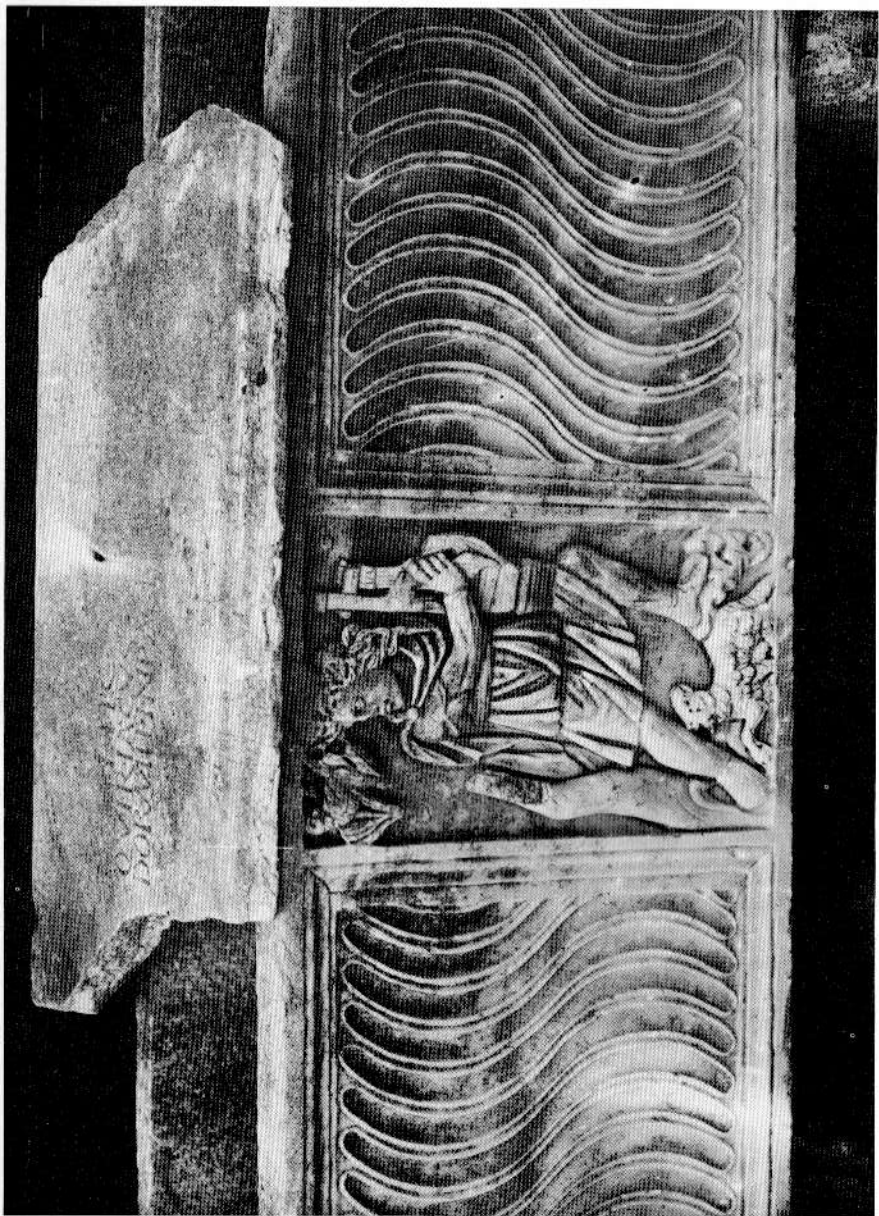


Fig. 20 - Ostia Scavi. Lastra con iscrizione posta sul sarcofago precedente



Fig. 21 - Ostia Scavi. C.d. « basilica cristiana » sul *decumanus maximus*:
veduta di insieme delle strutture

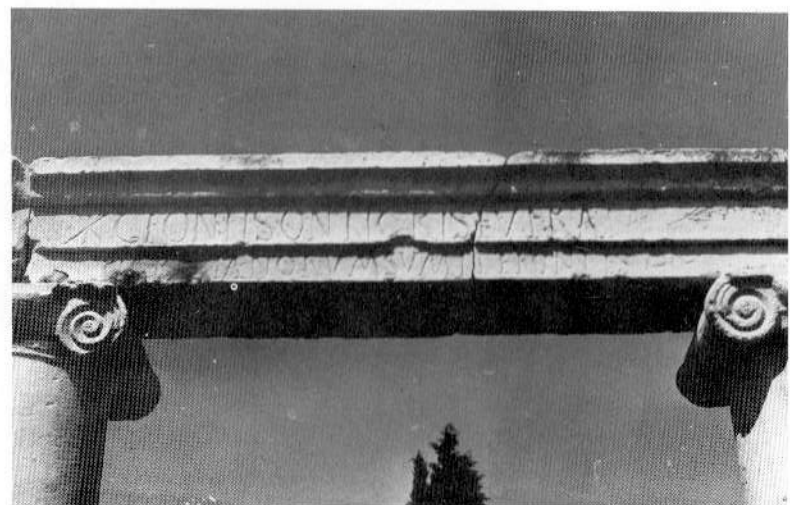


Fig. 22 - Ostia Scavi. C.d. « basilica cristiana » sul *decumanus maximus*:
particolare dell'architrave con l'iscrizione



Fig. 23 - Ostia Scavi. Terme del Mitra: veduta di insieme della c.d. aula di culto cristiana



Fig. 24 - Ostia Scavi. Terme del Mitra: pilastrini con simboli cristiani (Magazzini)



Fig. 25 - Ostia Scavi. Terme del Mitra: pilastrini con simboli cristiani (Magazzini)



Fig. 26 - Ostia Scavi. Mensa d'altare proveniente dall'area delle Terme del Mitra (Magazzini)

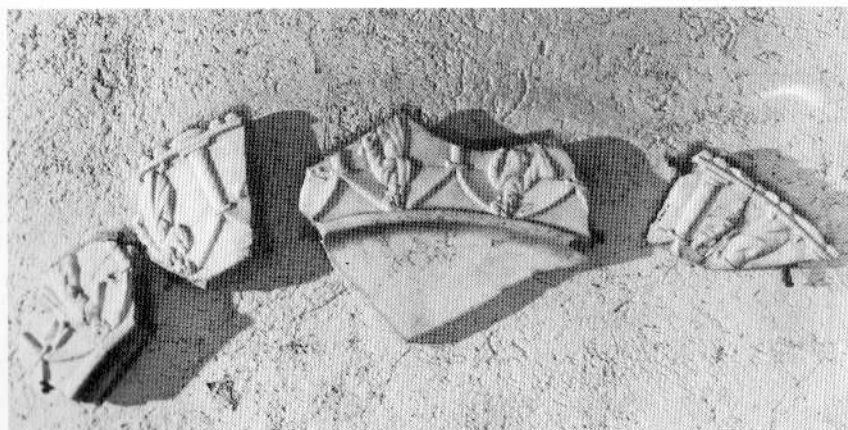


Fig. 27 - Ostia Scavi, Palazzo Antonelli - Roma. Mensa d'altare frammentaria proveniente dall'area delle Terme del Mitra



Fig. 28 - Isola Sacra. Il campanile di S. Ippolito in una foto d'archivio del 1910



Fig. 29 - Eufrosino della Volpaia, Il Paese di Roma (1547): particolare della zona dell'Isola Sacra

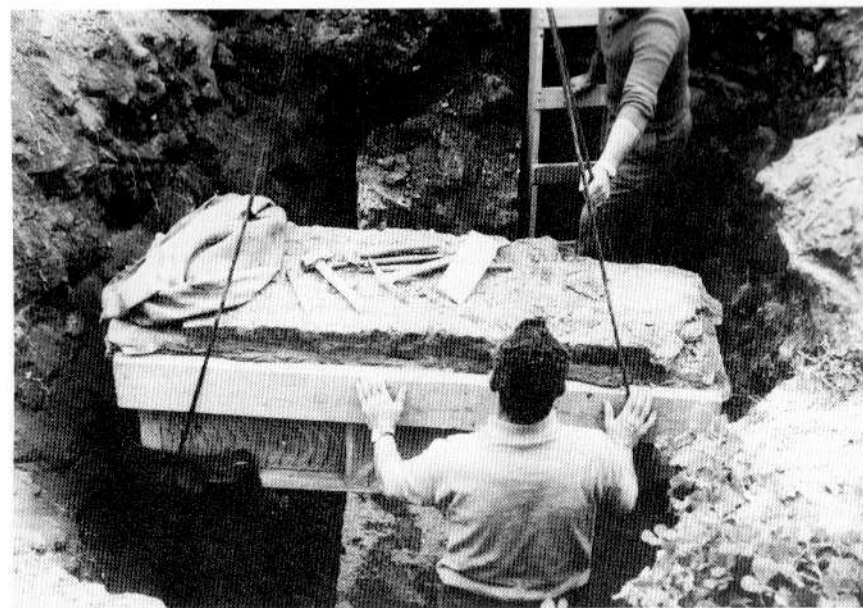


Fig. 30-31 - Isola Sacra. Il recupero del sarcofago di S. Ippolito sotto l'altare maggiore della basilica

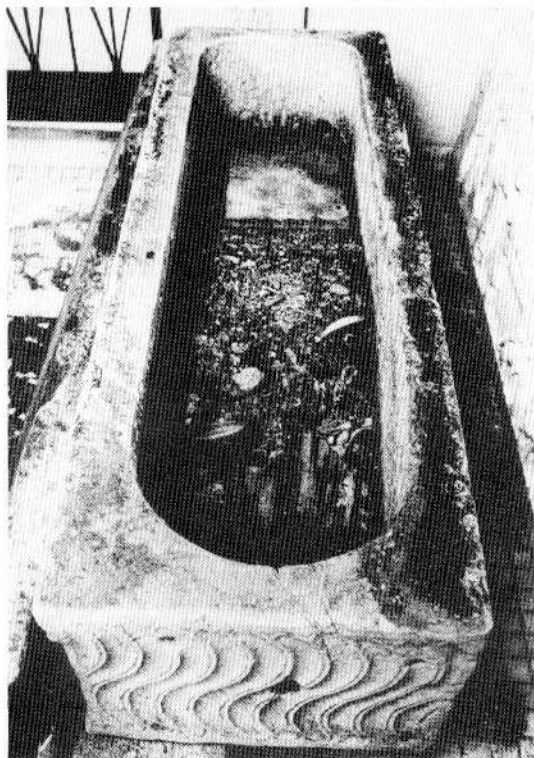


Fig. 32 - Isola Sacra. Il sarcofago di S. Ippolito al momento dell'apertura (Ostia Scavi, magazzini)

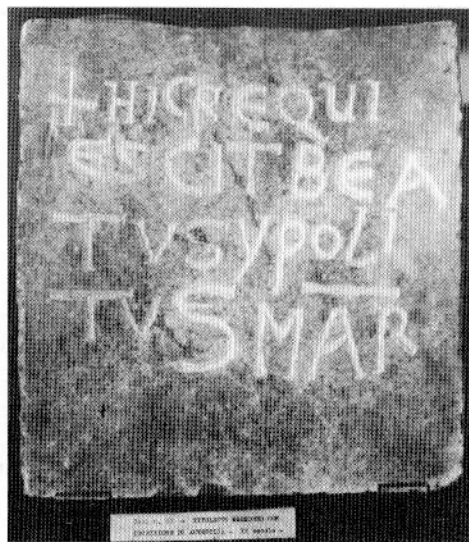


Fig. 33 - Isola Sacra. Il titolo marmoreo redicato a S. Ippolito che ne autenticava le reliquie nel medio evo (Castello di Giulio II, Ostia Antica)



Fig. 34 - Isola Sacra. Il ciborio della basilica di S. Ippolito rimontato (Castello di Giulio II, Ostia Antica)

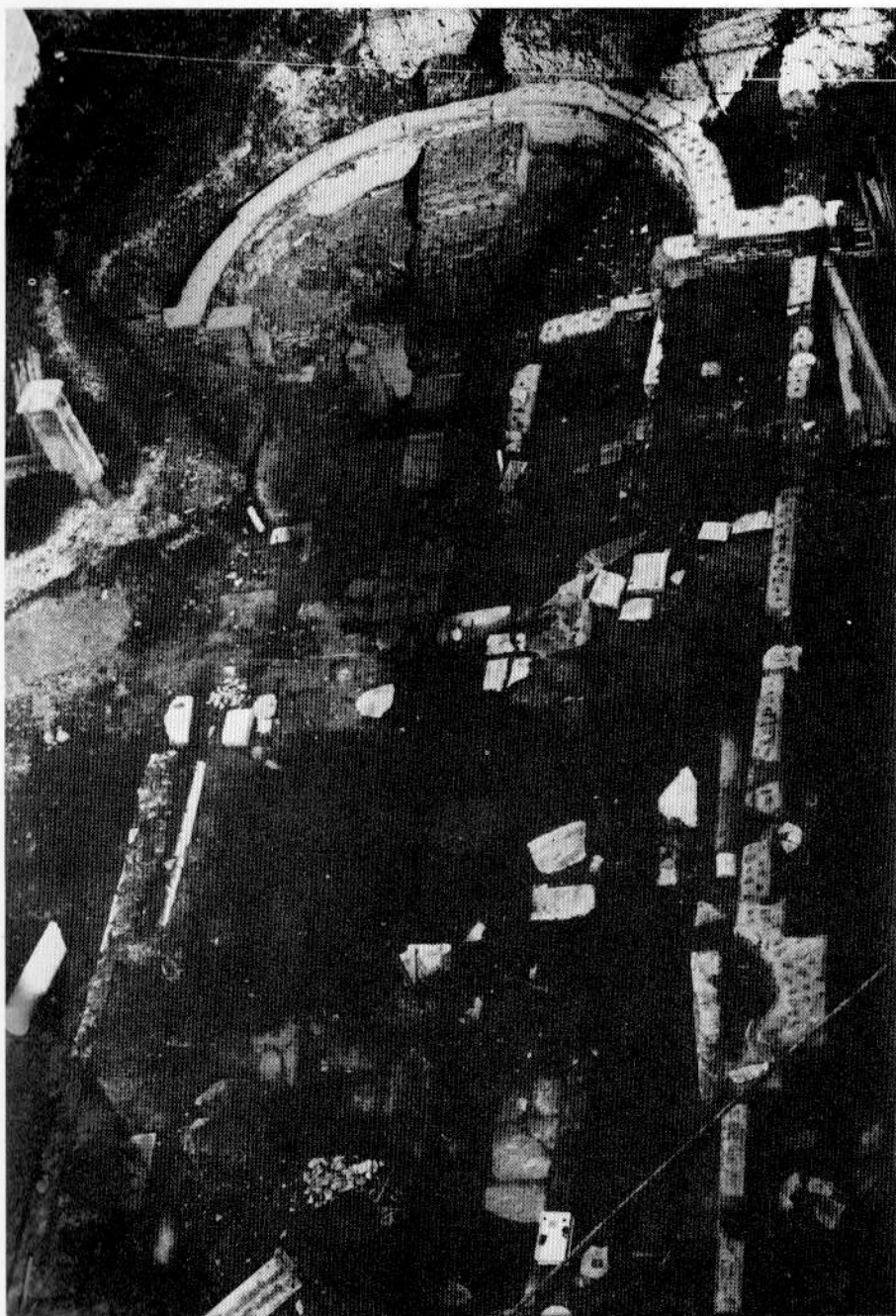


Fig. 35 - Isola Sacra. La basilica di S. Ippolito durante gli scavi più recenti



Fig. 36 - Isola sacra. L'iscrizione del vescovo Eraclida del tempo di papa Damaso (366-384). (Castello di Giulio II, Ostia Antica)



Fig. 37 - Isola Sacra. Scavo della basilica di S. Ippolito: iscrizione menzionante i martiri venerati (Castello di Giulio II, Ostia Antica)

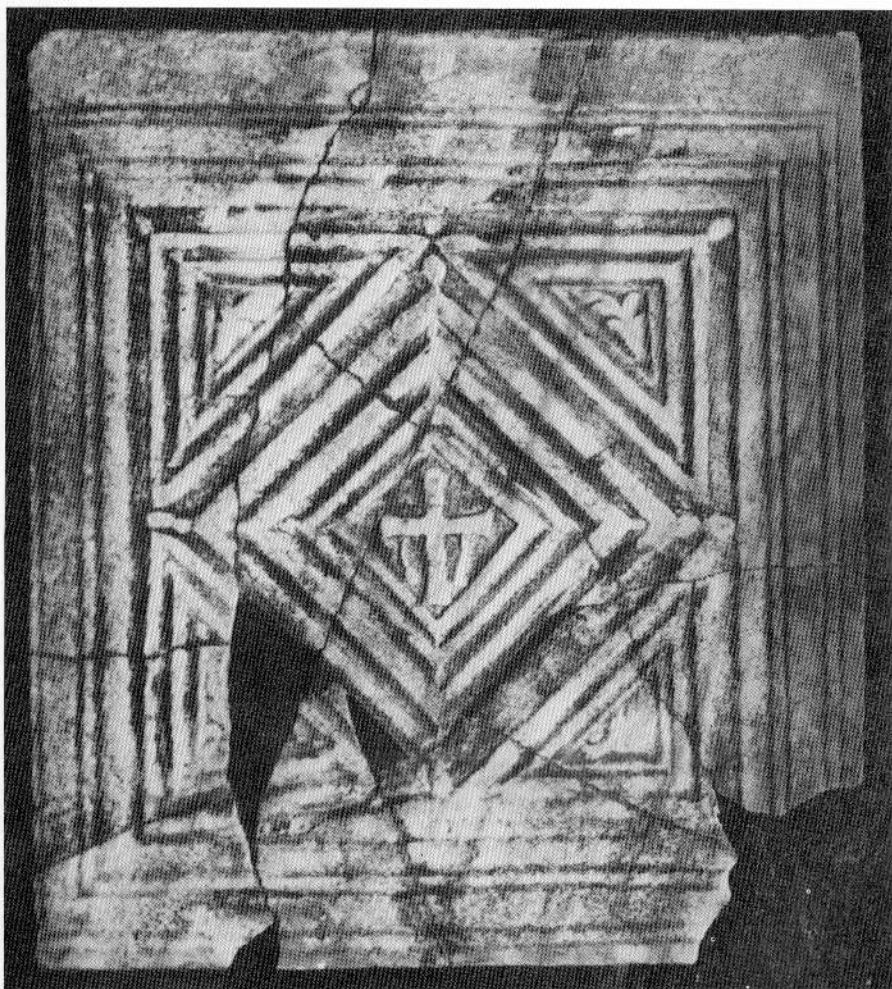


Fig. 38 - Isola Sacra. Scavo della basilica di S. Ippolito: pluteo bizantino
(Castello di Giulio II, Ostia Antica)



Fig. 39 - Fiumicino. Cappella di S. Ninfa